

Il ruolo dei Club e del Distretto

COMMISSIONE DISTRETTUALE RYE2050

L'impegno dei Rotary Club verso la comunità locale e globale è articolato attraverso le cinque Vie d'Azione, che costituiscono la base dell'attività di ogni club. La Quinta Via d'Azione è dedicata alle nuove generazioni e ha l'obiettivo di promuovere l'autonomia e l'indipendenza dei giovani attraverso programmi come lo Scambio Giovani RYE - Rotary Youth Exchange - e altri programmi formativi offerti dal Rotary.

Vivere in un altro Paese rappresenta un'opportunità straordinaria per sviluppare una maggiore comprensione delle diverse culture e per promuovere la pace. Grazie a questa esperienza, i partecipanti allo Scambio Giovani possono imparare nuove lingue, scoprire altre culture e tradizioni, e stabilire amicizie che dureranno per tutta la vita.

Il programma è gestito a livello distrettuale in collaborazione con i Rotary Club. Nel nostro Distretto 2050, è stata istituita la **Commissione Distrettuale RYE2050** (<http://rye2050.org>) che coordina le attività dei programmi di Scambio Giovani e mantiene i rapporti con gli altri Distretti nel mondo. A livello nazionale, le diverse commissioni distrettuali svolgono alcune attività in modo coordinato all'interno del **Multidistretto Italiano RYE** (<https://ryeitalianmultidistrict.it>), che raggruppa tutti i distretti italiani, ad eccezione del D2041 (Milano).

VOLONTARI

Lo Scambio Giovani del Rotary è gestito da volontari, sia rotariani che non, e questo contribuisce a mantenere i costi amministrativi relativamente bassi rispetto ad altre organizzazioni e agenzie che gestiscono progetti simili. Le disposizioni del Rotary relative alla protezione dei giovani e alle certificazioni richieste ai distretti testimoniano l'importanza attribuita dal Rotary alla sicurezza dei giovani partecipanti. Nel nostro Code of Policy, il programma di Scambio Giovani è regolamentato nel capitolo V - Art. 41.050. I rotariani dei Club svolgono un ruolo fondamentale come volontari per il successo degli scambi, così come per tutti i progetti del Rotary International che trovano la loro centralità nei club. Anche le famiglie coinvolte nello scambio sono volontari allo stesso livello dei rotariani del Club.

Questa collaborazione volontaria è essenziale per garantire un'esperienza sicura e gratificante per i giovani partecipanti allo Scambio Giovani del Rotary.

TIPI DI SCAMBIO

Il Distretto Rotary 2050, in conformità con le direttive del Rotary International, patrocina sia scambi a lungo termine (LTEP) che scambi a breve termine (Family to Family STEP e Camp). Questi scambi sono

aperti agli studenti di età compresa tra i 15 e i 19 anni e possono coinvolgere famiglie sia rotariane che non. È importante notare che circa l'80% dei ragazzi che partecipano al programma non proviene da famiglie rotariane. In questo senso, il programma di Scambio Giovani rappresenta un servizio a tutti gli effetti nel contesto rotariano, e **tutti i Club sono incoraggiati a parteciparvi attivamente.**

Lo Scambio a **Lungo Termine (LTEP)** di solito dura un intero anno accademico, durante il quale lo studente è ospitato da più di una famiglia nel Paese ospitante e frequenta una scuola locale.

Lo Scambio a **Breve Termine (STEP) o Family2Family** ha una durata di alcune settimane, generalmente meno di tre mesi, spesso in periodi in cui le scuole sono chiuse, e coinvolge l'ospitalità in una famiglia ospitante.

I **CAMP** sono programmi a breve termine che durano pochi giorni, di solito due o tre settimane. Possono essere organizzati come campi internazionali per giovani provenienti da diverse nazionalità e comprendono una varietà di attività, come sport, cultura, arte, turismo, volontariato, e altro ancora.

Tutti questi programmi offrono agli studenti l'opportunità di imparare, crescere e condividere esperienze culturali uniche, contribuendo così a promuovere la comprensione globale e la pace attraverso il Rotary.

LA CERTIFICAZIONE DISTRETTUALE

Ogni Distretto deve soddisfare determinati requisiti e ottenere la certificazione del Rotary International per partecipare al programma RYE, sia per gli scambi a breve termine che per quelli a lungo termine. Questi requisiti sono essenziali per garantire la sicurezza e l'integrità degli studenti partecipanti. Ecco un riepilogo dei principali requisiti:

1. **Costituzione dell'Associazione Scambio Giovani Distretto 2050 R.I.:** Il Distretto deve creare un'associazione dedicata al programma di Scambio Giovani, che sarà responsabile dell'organizzazione e della gestione degli scambi.
2. **Polizza Assicurativa:** Il Distretto deve sottoscrivere una polizza assicurativa con copertura adeguata e approvata dal Rotary International. Questa assicurazione è fondamentale per coprire eventuali emergenze mediche o altre situazioni impreviste durante il soggiorno degli studenti all'estero.
3. **Copertura Assicurativa per gli Studenti:** È necessario garantire che tutti gli studenti in arrivo siano dotati di una copertura assicurativa che soddisfi i requisiti del Rotary. Questa assicurazione deve coprire aspetti come la salute e la responsabilità civile e i costi sono a carico della famiglia naturale dello studente partecipante al progetto.
4. **Dichiarazione di Impegno nel Lavoro con i Giovani:** Il Distretto deve sottoscrivere la "Dichiarazione di Impegno nel Lavoro con i Giovani" del Rotary International, che rappresenta un impegno formale per garantire la protezione e il benessere dei giovani coinvolti nei programmi rotariani.



5. **Linee Guida sulla Protezione dei Giovani:** Ogni Distretto deve sviluppare e implementare linee guida distrettuali in materia di protezione dei giovani. Queste linee guida dovrebbero includere procedure chiare da seguire nel caso di segnalazioni di abusi o situazioni problematiche.

Rispettare questi requisiti è essenziale per mantenere gli standard di sicurezza e qualità richiesti dal Rotary International nei programmi di Scambio Giovani.

SELEZIONE DEI CANDIDATI E DEI VOLONTARI

Il Rotary International impone disposizioni rigide per la selezione accurata di tutti i volontari coinvolti nei programmi di Scambio Giovani, sia rotariani che non rotariani. Questo processo di selezione deve essere completo e rigoroso e dovrebbe includere i seguenti passaggi:

1. **Compilazione di un Modulo di Domanda:** Ogni volontario, inclusi i rotariani, deve compilare un modulo di domanda che fornisce informazioni dettagliate sulla loro idoneità e motivazioni per partecipare al programma.
2. **Controlli dei Precedenti Personali e Giudiziari:** È fondamentale condurre controlli accurati dei precedenti personali e giudiziari di ciascun volontario per garantire che non vi siano problemi legali o comportamentali pregressi che potrebbero mettere a rischio la sicurezza e il benessere degli studenti.
3. **Controllo delle Referenze:** Gli organizzatori devono contattare le referenze fornite dai volontari per valutarne l'affidabilità e il carattere.
4. **Colloqui in Persona:** È richiesto un colloquio in persona con ogni volontario per valutarne ulteriormente le capacità e la motivazione. Questo colloquio dovrebbe coinvolgere almeno un genitore o il tutore legale degli studenti, garantendo un'approvazione da parte della famiglia.

Le famiglie ospitanti, essendo a tutti gli effetti volontari nel progetto, sono sottoposte alla medesima procedura di selezione accurata, per garantire che siano un ambiente sicuro e adatto per gli studenti in arrivo. Le attività indicate ai punti 2, 3 e 4 sono demandate ai Club essendo radicati nel territorio in cui operano.

La responsabilità della gestione di queste procedure di selezione spetta alla Commissione Distrettuale RYE congiuntamente ai Club. È essenziale infatti una stretta collaborazione tra la commissione e i Club, poiché solo questi ultimi sono ben radicati nel territorio e conoscono meglio le dinamiche delle aree in cui operano. Pertanto, i candidati ai programmi di Scambio Giovani devono essere presentati da un socio di un Club che ne diventa il garante, contribuendo a garantire la qualità e la sicurezza del programma.

FORMAZIONE DEGLI STUDENTI IN SCAMBIO E DEI VOLONTARI

La formazione adeguata di tutti i volontari è un aspetto fondamentale per garantire il successo e la sicurezza del programma di Scambio Giovani del Rotary. Ecco alcune considerazioni chiave relative alla formazione:

1. **Sessioni Formative:** I volontari, inclusi i rotariani e altri membri del team organizzativo, devono partecipare a sessioni formative appositamente progettate. Queste sessioni dovrebbero essere obbligatorie e coprire diversi aspetti, tra cui il regolamento del programma di Scambio Giovani, la prevenzione e la sensibilizzazione in materia di abusi e molestie.
2. **Formazione degli Studenti in Partenza:** Gli studenti selezionati per partecipare allo Scambio Giovani devono ricevere una formazione adeguata. Questa formazione dovrebbe includere informazioni sulle regole e le aspettative del programma, nonché sulla cultura e le normative del paese ospitante.
3. **Formazione delle Famiglie degli Studenti in Partenza:** Le famiglie degli studenti in partenza dovrebbero partecipare a incontri di formazione per comprendere appieno il programma e le sfide che potrebbero affrontare durante l'anno di scambio.
4. **Formazione per gli Studenti Ospitati:** È importante organizzare sessioni di formazione per gli studenti ospitati dal distretto. Queste sessioni dovrebbero aiutarli a integrarsi nella nuova cultura e ambiente in cui si trovano.
5. **Formazione delle Famiglie Ospitanti gli Studenti in Arrivo:** Anche le famiglie che ospiteranno gli studenti in arrivo dovrebbero partecipare a incontri di formazione per comprendere appieno il programma e le sfide che potrebbero affrontare durante il proprio periodo di ospitalità dei ragazzi in scambio.
6. **Informazioni di Contatto e Assistenza:** Per garantire una rapida risposta a situazioni di emergenza, tutti i ragazzi in arrivo dovrebbero ricevere informazioni di contatto chiave. Queste informazioni dovrebbero includere numeri telefonici per le emergenze, dettagli sull'assistenza medica locale e un numero interno al distretto che sia disponibile 24 ore su 24 per situazioni d'emergenza.

La formazione e la preparazione adeguata sono fondamentali per la sicurezza e il benessere degli studenti partecipanti e per il successo complessivo del programma di Scambio Giovani del Rotary.

STRUTTURA DISTRETTUALE

La struttura organizzativa del programma di Scambio Giovani del Rotary International è ben definita e coinvolge diverse figure chiave per garantire il successo del programma e la sicurezza dei partecipanti. Ecco un riepilogo delle principali figure coinvolte:

1. **Governatore Distrettuale:** Il Governatore del Distretto ha la responsabilità generale di supervisionare il programma di Scambio Giovani. Questo include la nomina del presidente e dei membri della commissione distrettuale Scambio Giovani. Il Governatore è anche responsabile di sostenere e monitorare le attività a livello di club e distretto relative al programma, nonché di affrontare eventuali problemi che possano sorgere.
2. **Responsabile Distrettuale della Tutela dei Giovani:** Questa figura è nominata dal Governatore ed è responsabile di promuovere la sicurezza in tutti i programmi rotariani che coinvolgono giovani. Il suo ruolo principale è proteggere tutte le parti coinvolte e garantire che le segnalazioni siano gestite in conformità con le politiche del Rotary e le leggi vigenti.
3. **Commissione Distrettuale Scambio Giovani RYE2050:** Questa commissione coordina tutte le attività legate al programma di Scambio Giovani all'interno del distretto. Il Presidente della Commissione (Chair), in consultazione con il Governatore, nomina i membri della commissione e stabilisce il ruolo di ciascuno. La commissione svolge una serie di compiti, tra cui la definizione delle linee guida del programma distrettuale, la definizione del codice di condotta per gli studenti, la gestione dei problemi e l'approvazione di eventuali viaggi.
4. **Selezione dei Volontari:** La Commissione, congiuntamente con i Club, coordina le attività di selezione di tutti i volontari adulti coinvolti nel programma, compresi membri della commissione, famiglie ospitanti e tutori rotariani a livello di Club. Questo processo di selezione è fondamentale per garantire la sicurezza dei partecipanti.
5. **Formazione:** La Commissione si occupa anche della formazione delle famiglie ospitanti, degli studenti e dei volontari in merito al regolamento per la protezione dei giovani e alle normative del programma.
6. **Copertura Assicurativa:** La Commissione stabilisce il tipo di copertura assicurativa necessario per gli studenti in arrivo e per il programma nel suo complesso. Coordinano l'acquisto della polizza con il distretto patrocinante e aiutano gli studenti in partenza a procurarsi la copertura assicurativa necessaria.
7. **Autorizzazioni Genitoriali:** La Commissione fa rispettare la norma che richiede l'autorizzazione dei genitori per i viaggi dei giovani al di fuori della comunità ospitante.

Questa struttura organizzativa e le diverse figure coinvolte garantiscono che il programma di Scambio Giovani del Rotary International sia ben gestito, sicuro e di alta qualità.

PIANO DI GESTIONE DEL RISCHIO E DELLE CRISI

L'implementazione di un Piano di Gestione del Rischio e delle Crisi è fondamentale per garantire la sicurezza e la gestione efficace di situazioni impreviste o incidenti nel programma di Scambio Giovani del Rotary International. Ecco alcuni elementi chiave che dovrebbero essere inclusi in questo piano:

1. **Iter Procedurale per la Segnalazione e la Gestione di Imprevisti o Incidenti:** Questa parte del piano dovrebbe dettagliare come e chi deve essere contattato in caso di incidenti, emergenze mediche o situazioni di crisi. Dovrebbe anche stabilire le procedure per la segnalazione di tali incidenti, compresi i rapporti che devono essere compilati e le autorità che devono essere informate.
2. **Procedura d'Emergenza per la Gestione delle Crisi:** Il piano dovrebbe definire chiaramente le azioni da intraprendere in caso di crisi, come disastri naturali, malattie o disordini politici o civili. Queste procedure dovrebbero includere l'evacuazione, l'assistenza medica d'urgenza, il contatto con le autorità locali e l'informazione tempestiva delle famiglie ospitanti e dei genitori degli studenti.
3. **Elenco di Famiglie Idonee per l'Ospitalità d'Emergenza:** È essenziale avere un elenco di famiglie idonee che siano disposte a ospitare gli studenti in caso di emergenza. Queste famiglie dovrebbero essere selezionate e formate in anticipo, in modo che siano pronte a offrire supporto in situazioni critiche.
4. **Pianificazione di Risposta alle Malattie Infettive:** Considerando gli eventi come epidemie o pandemie, il piano dovrebbe includere un piano di risposta specifico per affrontare malattie infettive. Questo dovrebbe includere misure di quarantena, test medici e informazioni sulla salute pubblica.
5. **Comunicazione e Coinvolgimento delle Parti Interessate:** Il piano dovrebbe stabilire chi è responsabile della comunicazione con le famiglie ospitanti, i genitori degli studenti, le autorità locali e il Rotary International durante situazioni di crisi. La comunicazione tempestiva e accurata è fondamentale per la gestione delle crisi.
6. **Aggiornamenti Regolari:** Il piano dovrebbe essere soggetto a revisioni e aggiornamenti periodici per tener conto di nuove sfide o cambiamenti nella situazione.

La preparazione e l'implementazione di un piano di questo tipo contribuiranno notevolmente a garantire la sicurezza e il benessere degli studenti partecipanti e a gestire efficacemente situazioni di emergenza o crisi.

ORGANIZZAZIONE A LIVELLO DI ROTARY CLUB

Lo Scambio giovani dipende dalla disponibilità dei Rotary club, dei Rotariani e delle loro famiglie, e di altri membri della comunità che si impegnano a organizzare localmente il programma e a creare un valido sistema di supporto per i giovani in partenza e in arrivo. **Sebbene i club non abbiano l'obbligo di aderire al programma, sono incoraggiati a farlo.**

La partecipazione al programma di Scambio Giovani del Rotary International è fortemente basata sull'entusiasmo e sull'impegno dei Rotary club, dei Rotariani, delle loro famiglie e di altri membri della comunità. Ecco come i club e i loro membri possono contribuire al programma:

1. **Adesione dei Club:** Anche se i club non sono obbligati a partecipare al programma, sono fortemente incoraggiati a farlo. La partecipazione al programma di Scambio Giovani è una preziosa opportunità per promuovere la comprensione interculturale e contribuire allo sviluppo delle nuove generazioni.
2. **Membri della Commissione Scambio Giovani:** I Rotariani possono contribuire in diverse capacità. Possono diventare membri della commissione Scambio Giovani del loro club, assumendo ruoli chiave nella pianificazione e nell'implementazione del programma.
3. **Famiglie Ospitanti:** Le famiglie dei Rotariani e dei membri della comunità possono ospitare gli studenti in arrivo. Questa è un'opportunità straordinaria per condividere culture e creare legami duraturi.
4. **Tutori Rotariani:** I Rotariani possono anche assumere il ruolo di tutori per gli studenti in partenza. Questi tutori forniscono supporto e guida agli studenti durante il loro anno di scambio.
5. **Nomina di un YE Officer:** Il presidente del club nomina un rotariano responsabile a livello di club del programma Scambio Giovani, noto come YE Officer (Youth Exchange Officer). Questo individuo svolge un ruolo chiave nella coordinazione e nell'implementazione del programma a livello di club.
6. **Commissione Scambio Giovani di Club:** Se ritenuto necessario, il club può istituire una Commissione Scambio Giovani di Club, presieduta dall'YE Officer. Questa commissione si occupa di pianificare, attuare e sostenere le attività relative alla partenza e all'ospitalità degli studenti partecipanti ai programmi a lungo e breve termine.

In sintesi, il successo del programma di Scambio Giovani del Rotary dipende dall'attiva partecipazione e dal sostegno dei club, dei Rotariani e delle loro famiglie. Questo impegno contribuisce a creare opportunità uniche per i giovani e promuovere la comprensione globale e la pace attraverso lo scambio culturale.

RESPONSABILITA' DEI CLUB PARTECIPANTI AL PROGRAMMA

Ogni club partecipante si assume le seguenti responsabilità:

- Garantire e coordinare l'ospitalità dello studente in arrivo per tutta la durata dello scambio.
- Coordinare le attività dello scambio in conformità con le direttive del distretto e le disposizioni del RI.
- Partecipare alle riunioni relative al programma organizzate dal distretto.

- Definire il livello di partecipazione alle attività e alle riunioni del club da parte degli studenti.
- Assicurarsi che gli studenti partecipino ai programmi obbligatori e frequentino la scuola.
- Avvisare il presidente della commissione distrettuale Scambio giovani in caso di problemi o altre questioni concernenti gli studenti.

Ogni club del Distretto può trovarsi nella situazione di essere Club patrocinate (Sponsor Club) per i ragazzi in partenza o Club Ospitante (Host Club) per i ragazzi in arrivo.

Il Club patrocinate (**Sponsor Club**) ha la responsabilità di promuovere il programma localmente, individuare i potenziali candidati e presentarli alla Commissione RYE2050, per esempio organizzando i colloqui con i giovani interessati e scegliere i candidati più idonei; assegnare a ogni studente un Rotariano che funga da tutor; mantenere i contatti con la Commissione RYE2050.

Il Club Ospitante (**Host Club**) ha la responsabilità di intervistare e vagliare le famiglie che si offrono di ospitare gli studenti in arrivo; coordinare la selezione e l'orientamento delle famiglie ospitanti e tenersi in contatto con loro per l'intera durata dello scambio; mettersi in contatto con gli studenti prima del loro arrivo; coordinare l'arrivo dello studente, le attività di benvenuto e di orientamento; tenere i contatti tra il club e la scuola che sarà frequentata dallo studente; assegnare un tutor rotariano (**Counselor**), scelto fra i soci del Club, a ciascuno studente; mantenere i contatti con la Commissione RYE2050; predisporre il versamento al giovane della somma prestabilita (paghetta) per le piccole spese (80 euro mensili). Spetta al Club sostenere economicamente le spese che lo studente deve sostenere per frequentare la scuola (spese di trasporto scolastico) e per la sua alfabetizzazione (corsi di lingua italiana) .

IL COUNSELOR (TUTOR ROTARIANO)

Ad ogni studente partecipante al programma di scambio viene affiancato un "tutor" rotariano, membro del Club ospitante, denominato Counselor, che funge da figura di riferimento costante nel corso dell'anno per lo studente. La figura del Counselor è fondamentale per i ragazzi in arrivo ospitati dal Club. Il ruolo del Counselor è quello facilitare l'inserimento del giovane nella nuova comunità, mantenere i contatti tra lui, l'Host Club, la famiglia ospitante, la scuola e la comunità in generale.

In particolare al Counselor spettano le seguenti responsabilità:

- Mettersi in contatto con il giovane prima della partenza o dell'arrivo, spiegare le aspettative del club e del distretto e mantenere contatti regolari (almeno mensili) e documentati con lo studente.
- Consigliare lo studente per quanto riguarda la scelta dei corsi, le amicizie e le attività extra scolastiche.
- Aiutare lo studente ad adattarsi alla nuova cultura e alla nuova lingua.
- Contattare l'istituto scolastico e altre istituzioni a livello locale per assicurarsi che lo studente si inserisca nella scuola e nella vita della comunità.

- Informare lo studente sulla prevenzione di abusi e molestie e creare un'atmosfera di apertura nella quale lo studente si senta a proprio agio a parlare di eventuali problemi.
- Appoggiare lo studente in caso di necessità.
- Fungere da risorsa per lo studente durante la transizione da una famiglia ospitante a quella successiva

Il Counselor dovrebbe essere dello stesso sesso con cui si identifica il partecipante; non deve far parte della famiglia ospitante e, se possibile, non dovrebbe essere legato da rapporti di stretta amicizia o parentela con gli altri adulti che assistono il giovane (ad esempio, il preside o un insegnante della scuola o il presidente della commissione Scambio giovani).

SUPPORTO AI CLUB DEL DISTRETTO

I Club del Distretto non sono lasciati soli nel programma di Scambio Giovani. La Commissione RYE2050 assiste i club offrendo un programma di formazione per le commissioni o i dirigenti incaricati di occuparsi del programma Scambio giovani a livello di club. Nel corso del tempo la struttura del RYE2050 si è ampliata anche a sostegno dei Club; ruolo importante della Commissione RYE2050 è quella di informare i club sulle risorse create a sostegno del programma e incoraggiare i club a promuovere e partecipare al programma Scambio Giovani del Rotary.

ROTEX 2050 - ALUMNI

Il rientro dallo scambio non significa la fine dell'esperienza rotariana, anzi: questi giovani sono considerati **alumni del Rotary** a tutti gli effetti e come tali faranno sempre parte della famiglia Rotary. I Rotariani dovrebbero fare il possibile per coinvolgerli nei programmi del Rotary e nei loro progetti.

Nel Distretto 2050 è stata costituito il **ROTEX 2050** che è l'associazione degli Alumni che hanno partecipato al programma Scambio Giovani negli anni passati.

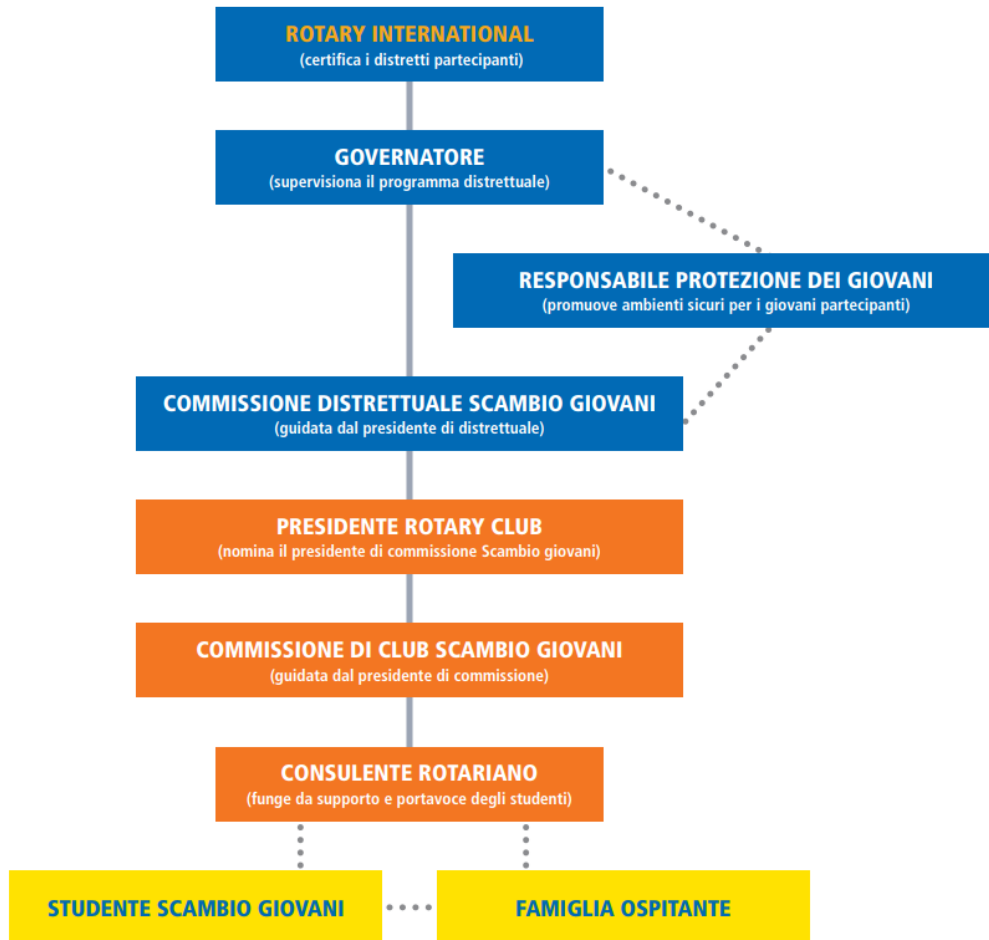
La commissione RYE2050 lavora in stretto contatto con il ROTEX 2050 ma è bene ricordare che questa associazione può essere una risorsa anche per il singolo Club. In particolare ricordiamo che gli ex partecipanti allo scambio sono spesso entusiasti all'idea di parlare delle loro esperienze. Potrebbe essere molto importante invitarli a parlare del loro viaggio alle riunioni conviviali dei club del distretto in modo che possano motivare altri Rotariani a partecipare al programma.

E' importante che i Club continuino a seguire i giovani anche dopo il loro ritorno, i Rotariani possono aiutarli a vedere le possibilità che offre loro il Rotary, oggi e nel futuro; il primo passo potrebbe essere l'invito ad affiliarsi a un club Interact o Rotaract locale.

Ricordiamo infine che i ragazzi che hanno partecipato al programma di scambio giovani e le loro famiglie sono i primi candidati a diventare rotariani e fare parte dell'effettivo del Club perché hanno potuto vivere in prima persona i benefici che i Rotary può fare in tutto il mondo attraverso il suo operato.

STRUTTURA ORGANIZZATIVA

La struttura organizzativa del programma Scambio Giovani del RI è la seguente:



I COSTI PER I CLUB

Il club ha alcuni costi diretti e altri indiretti per la partecipazione al programma Scambio Giovani.

I costi indiretti valgono per tutte le tipologie di scambio (Long Term, Family2Family e Camp) e sono quelli all'ospitalità dei ragazzi e delle loro famiglie ad una o più conviviali di Club dedicate al service di sponsorizzazione di uno studente exchange che il Club ha sostenuto.

Tradizionalmente i ragazzi ospitati (inbound) dello scambio Long Term vengono ospitati in occasione della visita del Governatore al Club, della serata prenatalizia e della serata dedicata all'azione nuove generazioni dove i ragazzi raccontano la loro esperienza di scambio ospiti in Italia e i ragazzi italiani rebound, cioè rientrati dalla loro esperienza di scambio (Long, Short o Camp) riportano al Club che li ha sponsorizzati le loro esperienze. Spesso in queste occasioni si invitano, ospiti del Club, anche i genitori dei ragazzi italiani che hanno effettuato lo scambio. Questa è una occasione per il Club di avvicinare possibili futuri rotariani che possono entrare a far parte dell'effettivo del Club.

I **costi diretti** ci sono invece solo per gli Exchange Students Long Term ospitati dal proprio club. Il club deve:

- corrispondere ad ogni ragazzo ospitato una paghetta mensile di 80 euro, per tutta la durata dell'ospitalità (circa 10 mesi di norma);
- sostenere le spese relative alla frequenza scolastica in Italia del ragazzo (tassa di iscrizione scolastica, relativo contributo volontario, assicurazione);
- supportare la famiglia ospitante per le spese di viaggio casa-scuola per i ragazzi ospitati.

Complessivamente **il budget da prevedere per ogni ragazzo ospitato per lo scambio lungo è di circa 1000-1200 euro** da prevedere a bilancio per l'anno rotariano seguente nel momento in cui il club sponsorizza un ragazzo italiano per lo scambio lungo.

GLOSSARIO

Exchange Student	Applicant Student	Studente che si iscrive al programma LTEP e inizia il percorso di selezione
	Outbound Student	Studente italiano che vive l'esperienza di vita e studio all'estero (suddivisione in Future Outbound e Current Outbound)
	Inbound Student	Studente straniero che vive l'esperienza di vita e studio in Italia (suddivisione in Future Inbound e Current inbound)
	Rebound Student	Studente che ha terminato la sua esperienza di vita e studio all'estero
Famiglia	Natural Family	Famiglia naturale dello studente che partecipa al programma
	Host Family	Famiglia che ospita un ragazzo exchange
Club	Sponsor Club	Club della stessa nazionalità del ragazzo exchange che sostiene un ragazzo per la sua esperienza di vita e studio all'estero
	Host Club	Club che ospita un ragazzo straniero durante la sua esperienza di vita e studio all'estero
	President	Presidente del Club - inizia il suo mandato il giorno 1 luglio e lo termina il 30 giugno dell'anno successivo
	YEOfficer	Dirigente del Club che si occupa del programma di Scambio Giovani - potrebbe essere il Segretario o un altro socio del Club
	Counselor	Socio rotariano del Club che viene assegnato ad un singolo ragazzo exchange inbound ospitato dal Club per svolgere tutoraggio per l'intero anno
	Youth Protection Officer - Responsabile della Sicurezza dei Giovani	Socio rotariano del Club, individuato dal Presidente, che si occupa di garantire la sicurezza dei ragazzi impegnati nelle diverse attività del Club (RYLA, RYLA Junior, Interact, RYE, Rotaract, ecc.)

Distretto	Sponsor District	Distretto che sponsorizza un ragazzo exchange in uscita
	Host District	Distretto che accoglie un ragazzo exchange in entrata
	Governatore	Rappresentante dell'intero Distretto. Coordina e sovrintende ad ogni attività del Distretto - inizia il suo mandato il giorno 1 luglio e lo termina il 30 giugno dell'anno successivo
	Youth Protection Officer - Responsabile della Sicurezza dei Giovani	Socio rotariano del Club, individuato dal Governatore, che si occupa di garantire la sicurezza dei ragazzi impegnati nelle diverse attività del Club (RYLA, RYLA Junior, Interact, RYE, Rotaract, ecc.)
Commissione RYE	Chair	Responsabile, individuato dal Governatore, delle attività del progetto scambio giovani a livello distrettuale. Presiede la commissione RYE
	Long Term Officer	Officer della Commissione RYE che si occupa dei progetti Long Term
	Officer (di zona)	Officer della Commissione RYE che si occupa della gestione dei ragazzi exchange localmente in una delle zone del Distretto 2050
	School Officer	Officer della Commissione RYE che si occupa delle tematiche relative alla scuola per i progetti di scambio giovani
	Youth Protection Officer - Responsabile della Sicurezza dei Giovani	Officer della commissione RYE, individuato dal Chair, che si occupa di garantire la sicurezza dei ragazzi impegnati nelle diverse attività dello scambio giovani
Multidistretto	Multidistrict	Entità sovra-distrettuale che coordina le attività dei singoli distretti in materia di RYE e, talvolta, opera per conto di più commissioni distrettuali di uno stesso stato.

Riferimenti: <http://rye2050.org/>
<https://ryeitalianmultidistrict.it/>
<https://my-cms.rotary.org/it/document/youth-exchange-handbook>
<https://my.rotary.org/it/document/rotary-youth-protection-guide>

LA COMMISSIONE RYE2050

David Vetturi Rotary Brescia Next Chair RYE D 2050 chair@rye2050.org
Giorgio Giambiasi Rotary Cremona Po Vice Chair - Long Term Officer long@rye2050.org
Maria Laura Beltrami Rotary Soresina Vice Chair - Short Term Officer short@rye2050.org
Luigia Bettoni, Vincenzina Zanetti, Carlo Maria Ornati, Edoardo Ferrari, Daniele Forloni, Virgino Tagliabue, Achille Piccinelli, Sergio Dulio, Pilar Moreno, Cinzia Saviola, Lairetta Gatti, Stefano Barboni, Cecilia Camorali